

# 7月24日からの大雨に係る秋田県災害対策本部会議 (第3回)

日時：令和6年7月30日(火)

14:00～

場所：第2庁舎4階「災害対策本部室」

1 開 会

2 議 題

(1) 気象解説について

(2) 被害状況等について

(3) その他

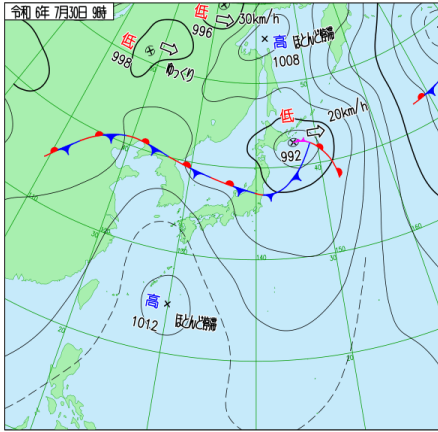
3 知事指示

4 閉 会

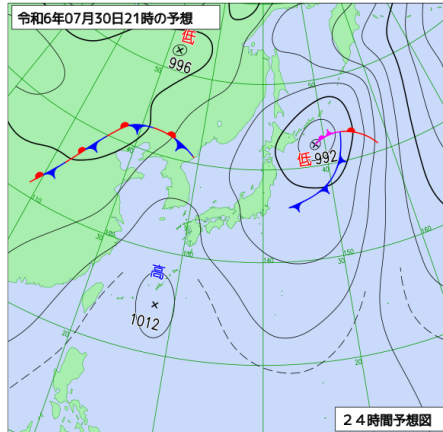
# 今後の天候の見通しについて

2024年7月30日11時現在  
秋田地方気象台

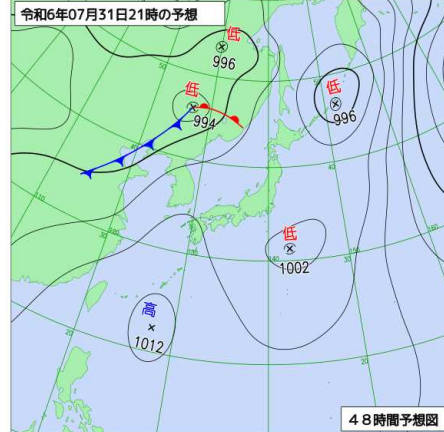
地上天気図30日09時



予想天気図30日21時



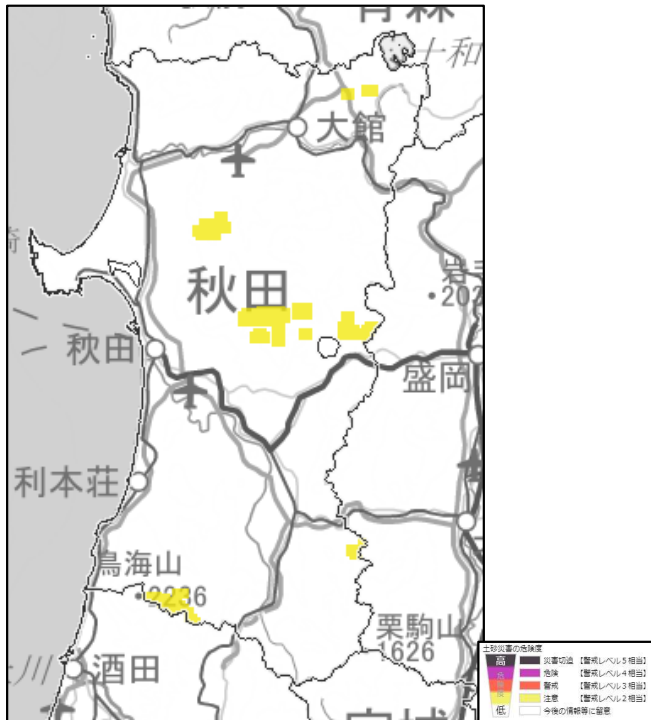
予想天気図31日21時



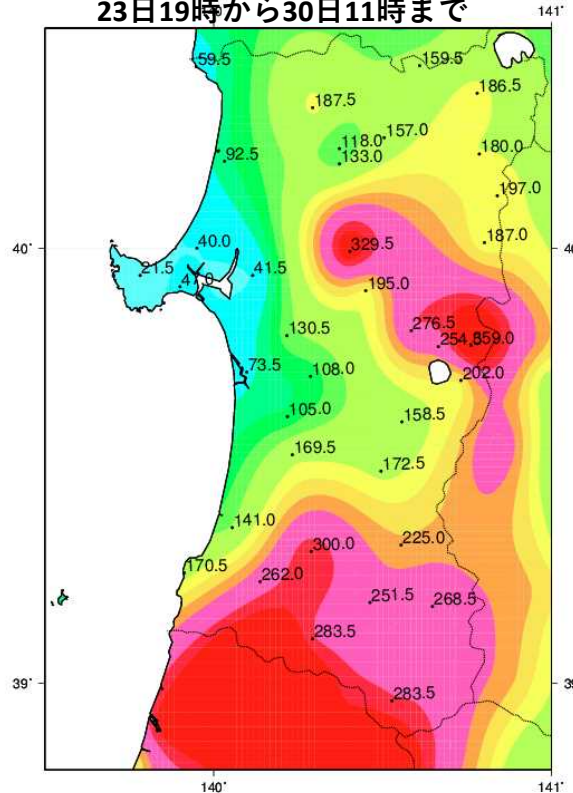
降り始めからの総雨量  
23日19時から30日11時まで

降り始めからのアメダス総雨量 (速報値) 秋田県		
07月23日19時から07月30日11時まで		
一次細分区域	アメダス観測所	総雨量(mm)
沿岸	東由利	300.0
	由利本荘市笹子	283.5
	矢島	262.0
	藤里	187.5
	にかほ	170.5
	秋田市大正寺	169.5
	本荘	141.0
	秋田市仁別	130.5
	秋田市岩見三内	108.0
	秋田市雄和	105.0
	能代	92.5
	秋田	73.5
	八森	59.5
	男鹿	47.0
五城目	41.5	
大湯	40.0	
男鹿真山	21.5	
内陸	仙北市田沢湖高原	359.0
	北秋田市阿仁合	329.5
	湯沢市湯の岱	283.5
	仙北市桧木内	276.5
	東成瀬	268.5
	仙北市鐘畑	254.5
	湯沢	251.5
	横手	225.0
	田沢湖	202.0
	鹿角市湯瀬	197.0
	北秋田市比立内	195.0
	鹿角市八幡平	187.0
	小坂町藤原	186.5
	鹿角	180.0
	大曲	172.5
	大館市陣場	159.5
角館	158.5	
大館	157.0	
北秋田市脇神	133.0	
鷹巣	118.0	

土砂キキクル 11時00分



降り始めからの総雨量分布図  
23日19時から30日11時まで



# 今後の天候の見通しについて

2024年7月30日11時現在  
秋田地方気象台

## 今後の見通し

秋田県の警報・注意報（今後の推移）											
2024年07月30日06時44分発表											
秋田県沿岸	30日						31日			備考・ 関連する現象	
	06-09	09-12	12-15	15-18	18-21	21-24	00-03	03-06	06-09		
大雨 (土砂災害)											土砂災害注意
雷											突風、ひょう
秋田県内陸	30日						31日			備考・ 関連する現象	
	06-09	09-12	12-15	15-18	18-21	21-24	00-03	03-06	06-09		
大雨 (土砂災害)											土砂災害警戒
雷											突風、ひょう

- 大雨特別警報
- 特別警報(大雨以外)・高潮警報・土砂災害警戒情報
- 警報(高潮以外)・高潮注意報(\*1)
- 注意報(高潮以外)・高潮注意報(\*2)
- 予想期間外

- ・ 30日昼前から夜遅くにかけて、大気の状態が不安定となる見込み。予想される1時間降水量は多い所で30ミリ。

## 早期注意情報（警報級の可能性）

秋田県沿岸	30日			31日			1日	2日	3日	4日
	12-18	18-24	00-06	06-12	12-24					
大雨	警報級の可能性		[中]	[中]	-	-	-	-	-	-
	1時間最大		30	15以下	15以下	15以下	20			
	3時間最大		45	25以下	25以下	25以下	30			
	24時間最大				50以下					
秋田県内陸	30日			31日			1日	2日	3日	4日
	12-18	18-24	00-06	06-12	12-24					
大雨	警報級の可能性		[高]	[中]	-	-	-	-	-	-
	1時間最大		30	15以下	15以下	15以下	20			
	3時間最大		45	25以下	25以下	25以下	30			
	24時間最大				50以下					

- ・ これまでの大雨により地盤の緩んでいる所があります。土砂災害に警戒し、低い土地の浸水、河川の増水に注意。また、落雷や突風、ひょうに注意してください。

## 週間予報

秋田県の天気予報（7日先まで）									
2024年07月30日11時 秋田地方気象台 発表									
日付	今日 30日(火)	明日 31日(水)	明後日 01日(木)	02日(金)	03日(土)	04日(日)	05日(月)	06日(火)	
秋田県	曇	曇	曇時々晴	晴時々曇	晴時々曇	晴時々曇	晴時々曇	晴時々曇	
降水確率(%)	-/-/40/30	10/10/20/20	20	20	20	20	20	20	
信頼度	-	-	-	A	A	A	A	A	
秋田 気温 (℃)	最高	29	28	31 (29~33)	32 (31~34)	34 (32~36)	34 (31~36)	34 (31~37)	34 (31~36)
	最低	-	23	23 (21~24)	24 (22~25)	25 (23~27)	26 (25~28)	27 (24~29)	28 (25~30)

- ・ 8月1日から真夏日が続く予想。熱中症に注意してください。

## 令和6年7月24日からの大雨による被害状況等について

令和6年7月30日14時00分  
秋 田 県 災 害 対 策 本 部  
(令和6年7月30日8時30分現在)  
※下線部は前回からの変更箇所

### 1 人的・建物被害

#### (1) 人的被害

市町村名	人的被害（人）				
	計	死者	行方不明者	重傷者	軽傷者
湯沢市	1		1		
にかほ市	1				1
計	2		1		1

※安否不明者（1名） ⇒ 大仙市居住者

#### (2) 建物被害

##### ①住家

市町村名	住家被害（棟）					
	計	全壊	半壊	一部破損	床上浸水	床下浸水
横手市	<u>40</u>				3	<u>37</u>
湯沢市	12					12
由利本荘市	<u>76</u>			1	<u>25</u>	<u>50</u>
大仙市	<u>22</u>					<u>22</u>
北秋田市	<u>11</u>		1	1		<u>9</u>
にかほ市	19				9	10
上小阿仁村	<u>43</u>				7	<u>36</u>
三種町	<u>8</u>				1	<u>7</u>
美郷町	3					3
羽後町	17					17
東成瀬村	1					1
計	<u>252</u>	0	1	2	<u>45</u>	<u>204</u>

##### ②非住家

市町村名	非住家被害（棟）				
	公共施設	計	その他		
			全壊	半壊	浸水
横手市		<u>4</u>			<u>4</u>
湯沢市		<u>1</u>			<u>1</u>
由利本荘市		11		1	10
北秋田市		<u>2</u>	<u>1</u>		<u>1</u>
にかほ市		<u>7</u>			<u>7</u>
計		<u>25</u>	<u>1</u>	<u>1</u>	<u>23</u>

## 2 各部局からの報告

別紙のとおり

## 3 リエゾン派遣状況

地域振興局名	派遣先市町村名	延べ人数	派遣期間
北秋田地域振興局	上小阿仁村	1	7月25日～26日
山本地域振興局	三種町	1	7月26日
由利地域振興局	由利本荘市、にかほ市	5	7月24日～26日
仙北地域振興局	大仙市、美郷町	4	7月25日～26日
平鹿地域振興局	横手市	4	7月25日・29日
雄勝地域振興局	湯沢市、羽後町、東成瀬村	19	7月25日～27日・29日

1 観光、宿泊施設の状況

○降雨の影響により、露天風呂への濁水流入や源泉及び温泉送水施設への被害等が一部の施設で見られたものの、その後ほぼ復旧されている。  
○被害直後には、一部施設でキャンセルが発生したものの、施設の復旧により通常営業に戻っており、大規模なキャンセルは発生していない。

2 県内交通機関の状況

※下線( )は、前回報告時(R6.7.29 8:30)からの変更箇所。

種別	大雨による被害			
県内JR	○施設への被害	線路設備被害が羽越本線西目駅付近で発生⇒復旧し運転再開。		
	○運行情報	奥羽本線	秋田駅以北	平常運転
			秋田駅以南	新庄～院内間で運休、院内～秋田間は折り返し運行。
秋田内陸縦貫鉄道	○施設への被害	被災:全8箇所 ・阿仁合～鷹巣間 5箇所・・・軌道に土砂流入、法面一部崩落 ・阿仁合～角館間 3箇所・・・土砂による倒木、軌道への土砂流入、法面崩落		
	○運行情報	・比立内～角館間 30日(火)始発から運転再開(11:50角館発 212Dのみ運休) ・鷹巣～阿仁合間 運転再開には数日かかる見込み ・阿仁合～比立内間 運転再開時期未定		
由利高原鉄道	○施設への被害	被災:全4箇所 ・鮎川～黒沢間 1箇所・・・空頭防護基礎洗掘 ・黒沢～曲沢間 2箇所・・・農道交差付近の擁壁崩壊、碎石流出 ・久保田～西滝沢間 1箇所・・・碎石流出		
	○運行情報	28日(日)始発から運転再開。		
バス情報	○運行情報	○羽後交通 【運 休】1系統(横手本荘) 【区間運休】1系統(田沢湖一周) 【迂回運行】1系統(東由利) ○秋北バス 【区間運休】1系統(打当)		

## 健康福祉部 被害状況等の報告について

7月30日（火）8時30分現在

## 1 保健医療福祉調整本部等の設置について

- 健康福祉部に県保健医療福祉調整本部（7/25）、由利地域振興局福祉環境部（7/25）及び北秋田地域振興局鷹巣阿仁福祉環境部（7/26）に地域保健医療福祉調整本部を設置済

## 2 被害状況について

- 社会福祉施設

市町村名	種別		被害 施設数	被害状況（施設数）			
	施設別	入所・通所別		浸水等	停電	断水	避難
横手市	高齢者施設	通所・訪問系	1	1			
由利本荘市	高齢者施設	入所系	1	1			
北秋田市	高齢者施設	入所系	1	1			
合計			3	3	0	0	0

- 医療機関  
なし

## 3 避難所等への対応について

- 避難所の要配慮者等について、引き続き各地域振興局福祉環境部にて情報収集を行っている
- 現在のところ要配慮者情報はなし
- (1) 保健医療福祉チームの派遣について
  - 7月26日（金）、日本赤十字社秋田県支部救護班を由利本荘市の3箇所の避難所へ派遣し、アセスメントを実施した
- (2) 今後について
  - 今後の避難所の長期化に備え、必要に応じて、避難所のアセスメントや保健医療福祉チームの派遣等を適切に行っていく

#### 4 災害ボランティアセンターの設置状況について

[設置済]

(1) 秋田県災害ボランティア支援センター

設置日：令和6年7月26日（金）

設置場所：秋田県社会福祉協議会内

(2) 由利本荘市災害ボランティアセンター

設置日：令和6年7月26日（金）

設置場所：由利本荘市社会福祉協議会内

(3) 上小阿仁村災害ボランティアセンター

設置日：令和6年7月29日（月）

設置場所：上小阿仁村社会福祉協議会内

(4) にかほ市災害ボランティアセンター

設置日：令和6年7月30日（火）

設置場所：にかほ市社会福祉協議会内



## 7月24日からの大雨災害による被害状況について（生活環境部）

令和6年7月30日

8時30分現在

※下線部は前回からの変更点

## 1 水道被害

○ 断水（2市村 137戸）

- ・由利本荘市 東由利地域 11戸 土砂崩れによる配水管破損 ※対応：市で給水車により各戸へ巡回給水
- 由利地域 0戸 解消
- ・にかほ市 平沢地域 0戸 解消
- ・横手市 山内地域 0戸 解消
- ・上小阿仁村 五反沢地域 126戸 道路損壊による配水管破損 ※対応：村で給水タンクを設置

## 2 施設等被害

## (1) 施設被害

狺鳥養殖場（湯沢市） 1階部分浸水

## (2) 狺鳥被害

施設1階で飼育していたキジの雛約700羽のうち約350羽とヤマドリの種鳥約80羽のうち11羽が死亡。  
被害額等は現在調査中。

## 7月24日からの大雨による農林水産関係の被害

令和6年7月30日

8時30分現在

①被害額 2,160,772 千円

②被害内容等

※下線部は前回からの変更点

区分	被害内容（判明分）			備考
	主な被害品目、被害種類等	数量	被害額 (千円)	
農作物等	水稲（冠水等）	<u>1,134</u> ha	<u>563,241</u> 千円	大館市（大館） 北秋田市（鷹巣・森吉・阿仁・合川） 上小阿仁村
	大豆（冠水等）	<u>384</u> ha	<u>25,793</u> 千円	能代市（能代・二ツ井） 三種町（琴丘、山本）
	園芸作物等（冠水等）	<u>498</u> ha	<u>89,985</u> 千円	秋田市（秋田・河辺・雄和） 由利本荘市（本荘・矢島・由利・西目・鳥海・東由利・大内） にかほ市（仁賀保・金浦・象潟）
	計	<u>2,016</u> ha	<u>679,019</u> 千円	大仙市（大曲・神岡・西仙北・中仙・協和・仙北・南外） 美郷町（仙南） 横手市（横手・増田・雄物川・十文字・大雄） 湯沢市（湯沢・雄勝・皆瀬） 羽後町（西馬音内・三輪・明治・田代） 東成瀬村
家畜等	家畜（比内地鶏）	330 羽	726 千円	にかほ市（金浦）
	計	330 羽	726 千円	
栽培施設等	パイプハウス	<u>20</u> 棟	<u>9,562</u> 千円	にかほ市（仁賀保） 横手市（横手・雄物川・十文字）
	<u>農業機械等</u>	1 台	- 千円	大仙市（大曲）
	その他施設	<u>6</u> 件	<u>4,730</u> 千円	北秋田市（合川） 由利本荘市（由利・東由利） 横手市（十文字） 湯沢市（湯沢）
	計	-	<u>14,292</u> 千円	

区分	被害内容（判明分）			備考
	主な被害品目、被害種類等	数量	被害額 (千円)	
農地 農業用施設	水田等の畦畔崩落等	62箇所	20,366千円	大館市（大館・比内・田代） 上小阿仁村 由利本荘市（本荘・矢島・由利・鳥海・東由利・大内） にかほ市（仁賀保・象潟） 大仙市（大曲・西仙北・協和・南外） 美郷町（仙南） 横手市（横手・増田・平鹿・雄物川） 湯沢市（湯沢・稲川・雄勝） 羽後町（新成） 東成瀬村
	ため池の損壊等	11箇所	798千円	
	水路の損壊等	42箇所	75,931千円	
	農道の損壊等	13箇所	5,463千円	
	揚水機の損壊等	10箇所	1,330千円	
	頭首工の損壊等	2箇所	399千円	
	計	140箇所	104,287千円	
水産物 水産施設	養殖魚の流出・へい死等	2箇所	-千円	仙北市（田沢湖） 横手市（平鹿）
	漁港内への流木・ゴミ等の流入	3箇所	3,900千円	由利本荘市（西目） にかほ市（金浦・象潟）
	計	5箇所	3,900千円	
林地 林道施設	林地の崩落等	37箇所	1,212,000千円	北秋田市（阿仁） 上小阿仁村
	林道の路肩崩落等	48路線	146,548千円	由利本荘市（本荘・矢島・岩城・西目・東由利・大内） にかほ市（仁賀保）
		97箇所		横手市（横手・増田・雄物川・大森・山内） 湯沢市（湯沢・稲川・雄勝・皆瀬） 羽後町（西馬音内・明治・田代・中仙道・元西）
計	134箇所	1,358,548千円		

【情報提供】

・秋田県農林水産情報総合ポータルサイト「こまちチャンネル」に相談窓口の設置や栽培技術等の情報を掲載

URL : <https://www.e-komachi.jp/>

## 大雨による事業者の被害状況等について

令和6年7月30日  
産 業 労 働 部

## 1 事業者の被害状況（令和6年7月30日 08:30 現在）

○市町村別

（単位：件）

市町村名	計	床上 浸水	床下 浸水	機械 設備 被害	車両 被害	商品等 被害	建物 被害	その他	調査中
横手市	9	0	5	1	0	0	1	0	2
湯沢市	4	1	0	0	0	0	0	2	1
由利本荘市	9	0	2	1	0	1	1	4	0
北秋田市	8	0	2	0	0	1	1	4	0
にかほ市	5	4	0	1	0	0	0	0	0
上小阿仁村	2	0	0	0	0	1	0	1	0
羽後町	2	0	1	0	0	0	1	0	0
計	39	5	10	3	0	3	4	11	3

※県内6商工会議所、商工会連合会（県内21商工会）、中小企業団体中央会から聴取した被害状況

※表中の件数は、被災事業者（32事業所）における延べ被害件数

## 2 特別相談窓口の対応状況

○特別相談窓口 県、商工団体、金融機関、支援機関等、県内38団体に設置○相談件数 1件○相談内容 資金繰り

# 建設部被害状況報告について（7月30日 8：30現在）

別紙6

令和6年7月30日

建設部

※下線部は前回との変更点

## 1 道路通行規制

《県管理道路》

- ・ 全面通行止め 17 路線、 19 箇所
- ・ 片側交互通行 6 路線、 6 箇所

※通行規制箇所は、別紙1のとおり

## 2 河川等の被害状況

### (1) 河川の氾濫状況

- 《直轄管理河川》 2 河川 4 区間
- 《県管理河川》 8 河川 8 区間

※詳細は、別紙2のとおり

### (2) 土砂災害の発生状況

がけ崩れ 1 箇所 森子（由利本荘市森子）

## 3 公共土木施設被害

(単位：千円)

種別	県分		市町村分		合計	
	件数	金額	件数	金額	件数	金額
河川	47	2,021,000	66	2,233,900	113	4,254,900
道路	24	727,400	227	6,144,500	251	6,871,900
水道			1	30,000	1	30,000
橋梁			1	250,000	1	250,000
計	71	2,748,400	295	8,658,400	366	11,406,800

令和6年7月30日(火) 8:30時点

凡例

全面通行止
片側交互通行
規制解除

7月24日～(大雨)の道路被害・通行規制状況				
全面通行止め	17路線	19箇所		
片側交互通行	6路線	6箇所		
計	20路線	25箇所	※路線数は重複あり	

道路種別

国：国道 主：主要地方道 一：一般県道

整理番号	変更・追加	振興局名	道路種別	路線番号	路線名	市町村 住所	災害種別	人的被害	物的被害	孤立集落	規制延長	迂回路	規制種別・期間						詳細(被災状況等)	今後の見通し
													全面通行止め		片側交互通行		規制解除			
													月日	時間	月日	時間	月日	時間		
1		由利	一	166	仁賀保停車場線	にかほ市平沢山王～にかほ市平沢家ノ後	冠水	なし	あり	なし	0.4km	あり	7/24	18:20			7/24	22:00	乗用車1台冠水、レッカー移動済み	
2		由利	国	108	国道108号	由利本荘市玉ノ池元屋布～由利本荘市森子明法下	冠水	なし	なし	なし	4.8km	なし	7/24	19:00			7/25	6:00		
3		由利平鹿	主	48	横手東由利線	横手市雄物川町二井山～由利本荘市東由利老方	事前通行規制	なし	なし	なし	9.1km	あり	7/24	20:30						規制解除は未定 7/29～現地調査予定
4		由利	国	107	国道107号	由利本荘市東由利館合徳間沢～由利本荘市東由利館合堰ノ下	土砂流出	なし	なし	なし	1.3km	あり	7/24	20:50					広域迂回が必要	迂回路建造中 規制解除は未定
4-1		平鹿	国	107	国道107号	横手市雄物川町大沢坂ノ下～横手市雄物川町大沢坂ノ下	土砂流出	なし	なし	なし	0.05km	あり	7/24	20:50	7/26	15:00				規制解除は未定
5		由利	一	285	冬師西目線	にかほ市釜ヶ台～由利本荘市西目町西目松ノ木	土砂流出	なし	なし	なし	8.8km	あり	7/24	19:00					冠水後、土砂流出を確認	規制解除は未定
6		由利	一	287	南由利原鮎川線	由利本荘市堰口西上原後谷地～由利本荘市西沢南由利原	事前通行規制	なし	なし	なし	3.2km	あり	7/24	19:30					流出土砂の撤去に伴い、7/25 13:00をもって事前通行規制に変更 規制延長8.3km→3.2km	規制解除は未定 7/29～現地調査予定
7		由利	一	296	院内孫七山線	にかほ市馬場～由利本荘市西目町西目松ノ木	倒木 土砂流出	なし	なし	なし	5.9km	あり	7/24	18:00					倒木については24日中に撤去完了	土砂撤去作業開始 規制解除は未定
8		由利	一	293	西滝沢館線	由利本荘市前郷伊勢下～由利本荘市館中島	路肩崩落	なし	なし	なし	0.1km	あり	7/24	21:00	7/25	17:30				規制解除は未定
9		平鹿	一	267	金沢吉田柳田線	横手市平鹿町醍醐～横手市平鹿町柳田新藤	冠水	なし	なし	なし	0.7km	あり	7/24	22:20			7/25	7:15		
10		由利	国	105	国道105号	由利本荘市赤沼下～由利本荘市出戸町赤沼下道	冠水	なし	なし	なし	0.3km	あり	7/25	0:00			7/25	9:50		
11		由利	主	32	仁賀保矢島館合線	にかほ市院内飛ヶ沢～にかほ市釜ヶ台	土砂流出	なし	なし	なし	11.6km	あり	7/24	22:00						規制解除は未定
12		平鹿	一	271	植田平鹿線	横手市平鹿町浅舞館廻～横手市平鹿町浅舞館廻	冠水	なし	なし	なし	0.1km	あり	7/24	22:20			7/24	23:00		

全面通行止
片側交互通行
規制解除

7月24日～（大雨）の道路被害・通行規制状況				
全面通行止め	17路線	19箇所		
片側交互通行	6路線	6箇所		
計	20路線	25箇所	※路線数は重複あり	

道路種別

国：国道 主：主要地方道 一：一般県道

整理番号	変更・追加	振興局名	道路種別	路線番号	路線名	市町村 住所	災害種別	人的被害	物的被害	孤立集落	規制延長	迂回路	規制種別・期間						詳細（被災状況等）	今後の見通し
													全面通行止め		片側交互通行		規制解除			
													月日	時間	月日	時間	月日	時間		
13		平鹿	一	267	金沢吉田柳田線	横手市平鹿町上吉田中山～横手市平鹿町上吉田朴田	冠水	なし	なし	なし	0.2km	あり	7/25	4:30			7/25	11:40		
14		平鹿	一	273	外山落合線	横手市山内大松川～横手市山内大松川	事前通行規制	なし	なし	なし	6.8km	なし	7/25	6:00			7/26	10:30		
15		平鹿	主	40	横手東成瀬線	横手市山内三又～東成瀬村岩井川	事前通行規制	なし	なし	なし	3.0km	あり	7/25	6:00						規制解除は未定 7/29～現地調査予定
16		雄勝	主	51	湯沢栗駒公園線	湯沢市皆瀬水上沢～湯沢市皆瀬小田	土砂崩れ	なし	なし	なし	5.7km	あり	7/25	8:00			7/26	10:00		
17	変更	雄勝	一	275	鴻屋琴線	羽後町西馬音内堀回道目木山～羽後町田代	土砂流出	なし	なし	なし	4.8km	あり	7/25	7:00			7/29	15:30		
18		平鹿	主	40	横手東成瀬線	横手市山内南郷畑南郷～横手市山内南郷	土砂流出	なし	なし	なし	1.5km	あり			7/25	7:00				規制解除は未定
19		由利	一	312	長岡冬師城内線	にかほ市冬師～由利本荘市矢島町城内谷地沢	土砂流出	なし	なし	なし	1.6km	なし	7/25	9:00						規制解除は未定
20		仙北	主	13	湯沢雄物川大曲線	大仙市川目～大仙市藤木東八圭	冠水	なし	なし	なし	1.8km	あり	7/25	9:30			7/25	13:30		
21		雄勝	一	323	小安温泉椿川線	湯沢市皆瀬横林～湯沢市皆瀬八幡館	路肩崩落	なし	なし	なし	0.06km	なし			7/25	9:40				規制解除は未定
22		雄勝	一	310	秋ノ宮小安温泉線	湯沢市秋ノ宮小杉山～湯沢市高松泥湯沢	事前通行規制	なし	なし	なし	14.9km	なし	7/25	11:30			7/26	14:30		
23		仙北	主	71	大曲横手線	大仙市角間川町二本杉～大仙市角間川町中野	冠水	なし	なし	なし	2.8km	あり	7/25	12:30			7/25	19:00		
24		平鹿	主	29	横手大森大内線	横手市大森町大木屋～横手市大森町上坂部	事前通行規制	なし	なし	なし	2.5km	あり	7/25	14:00			7/26	8:00		
25		由利	国	108	国道108号	由利本荘市玉ノ池元屋布～由利本荘市森子明法下	冠水	なし	なし	なし	4.8km	あり	7/25	13:30			7/26	7:00		

全面通行止
片側交互通行
規制解除

7月24日～（大雨）の道路被害・通行規制状況				
全面通行止め	17路線	19箇所		
片側交互通行	6路線	6箇所		
計	20路線	25箇所	※路線数は重複あり	

道路種別  
 国：国道 主：主要地方道 一：一般県道

整理番号	変更・追加	振興局名	道路種別	路線番号	路線名	市町村 住所	災害種別	人的被害	物的被害	孤立集落	規制延長	迂回路	規制種別・期間						詳細（被災状況等）	今後の見通し
													全面通行止め		片側交互通行		規制解除			
													月日	時間	月日	時間	月日	時間		
26		由利雄勝	国	398	国道398号	由利本荘市東由利館合堰ノ下～羽後町上到来	法面崩落	なし	なし	なし	4.6km	あり	7/25	14:00					4箇所の土砂崩落を確認	土砂撤去作業中 規制解除は未定
27		由利	一	284	楢瀬横渡線	由利本荘市東由利宿小鳥沢～由利本荘市滝大滝野	土砂崩落	なし	なし	なし	9.5km	なし	7/25	14:00						規制解除は未定
28		由利	国	105	国道105号	由利本荘市赤沼下～由利本荘市出戸町赤沼下道	冠水	なし	なし	なし	0.3km	あり	7/25	14:00			7/26	17:00		
29		雄勝	国	342	国道342号	東成瀬村椿川～東成瀬村椿川	事前通行規制	なし	なし	なし	6.3km	なし	7/25	16:00			7/26	13:00		
30		秋田	主	41	秋田昭和線	秋田市上新城道川駒引沢～秋田市上新城道川駒引沢	倒木	なし	なし	なし	0.05km	なし			7/25	14:20				規制解除は未定
31		雄勝	一	323	小安温泉椿川線	湯沢市皆瀬字桂谷地～東成瀬村椿川	事前通行規制 →土砂流出	なし	なし	なし	11.1km	なし	7/25	16:00					7/29 9:00より土砂流出による規制に変更（道管作業予定）	規制解除は未定
32		由利	主	70	鳥海矢島線	由利本荘市鳥海町上笹子天神～由利本荘市鳥海町上直根川熊	道路崩落	なし	なし	なし	5.7km	あり	7/25	19:00					災害復旧事業での対応を予定 舗装幅の2/3程度流出	規制解除は未定
33		仙北	主	13	湯沢雄物川大曲線	大仙市藤木西八圭～大仙市角間川町稲荷中島	冠水	なし	なし	なし	0.6km	あり	7/25	18:00			7/26	16:30		
34		秋田北秋田	国	285	国道285号	五城目町富津内中津又～上小阿仁村南沢	土砂崩れ	なし	なし	なし	8.5km	あり	7/26	0:00			7/26	20:00		
35		北秋田	国	285	国道285号	上小阿仁村堂川～上小阿仁村小沢田向川原	冠水	なし	なし	なし	1.7km	あり	7/26	1:15			7/26	13:30		
36		北秋田	国	105	国道105号	北秋田市阿仁伏影～北秋田市阿仁真木沢鉦山	土砂崩れ	なし	なし	なし	2.3km	あり	7/26	1:30					7/27 17:00より迂回路を設置（現地看板有）なお、迂回路は車両幅2.0mを超える車両の通行不可。	土砂撤去作業中 規制解除は未定
36-1		北秋田	国	105	国道105号	北秋田市阿仁伏影～北秋田市阿仁荒瀬	土砂崩れ	なし	なし	なし	5.6km	あり	7/26	1:30			7/27	17:00		
37		山本	主	4	能代五城目線	三種町下岩川中野～三種町下岩川小町	冠水	なし	なし	なし	0.4km	あり	7/26	0:30			7/26	1:45		



全面通行止
片側交互通行
規制解除

7月24日～（大雨）の道路被害・通行規制状況				
全面通行止め	17路線	19箇所		
片側交互通行	6路線	6箇所		
計	20路線	25箇所	※路線数は重複あり	

道路種別  
 国：国道 主：主要地方道 一：一般県道

整理番号	変更・追加	振興局名	道路種別	路線番号	路線名	市町村 住所	災害種別	人的被害	物的被害	孤立集落	規制延長	迂回路	規制種別・期間						詳細（被災状況等）	今後の見通し
													全面通行止め		片側交互通行		規制解除			
													月日	時間	月日	時間	月日	時間		
38		北秋田	主	37	琴丘上小阿仁線	上小阿仁村大林上村下夕～三種町上岩川	土砂崩れ	なし	なし	なし	7.0km	あり	7/26	2:00						規制解除は未定
39		北秋田	主	24	鷹巣川井堂川線	上小阿仁村堂川鶴頭坂～上小阿仁村堂川	冠水	なし	なし	なし	1.1km	あり	7/26	2:30			7/26	13:30		
40		山本	主	37	琴丘上小阿仁線	三種町上岩川字小新沢～三種町上岩川	倒木 土砂流出	なし	なし	なし	6.6km	あり	7/26	3:30			7/26	18:00		
41		北秋田	一	129	杉沢上小阿仁線	上小阿仁村南沢～上小阿仁村南沢	土砂流出	なし	なし	なし	0.1km	なし	7/26	6:30			7/28	13:30		
42		雄勝	国	108	国道108号	湯沢市上院内十歩一～湯沢市上院内十歩一	土砂流出	なし	なし	なし	0.1km	あり	7/26	7:00	7/27	15:45				規制解除は未定
43		雄勝	国	398	国道398号	県道仁郷大湯線交差点～宮城県境	宮城県側の事前通行規制による	なし	なし	なし	6.4km	あり	7/26	9:00			7/26	18:00		
44		北秋田	一	215	屋布沖田面線	上小阿仁村五反沢～上小阿仁村五反沢	路肩崩落	なし	なし	なし	4.9km	なし	7/26	9:30						規制解除は未定
45		由利	主	32	仁賀保矢島館合線	由利本荘市矢島町立石～由利本荘市東由利黒淵	路肩崩落	なし	なし	なし	6.4km	あり	7/26	13:00						規制解除は未定
46		山本	一	294	仙ノ台桧山線	能代市二ツ井町濁川～能代市母体	土砂流出	なし	なし	なし	9.7km	あり	7/26	16:00						規制解除は未定
47		由利	主	32	仁賀保矢島館合線	由利本荘市東由利田代沢中～由利本荘市東由利田代沢中	土砂崩落	なし	なし	なし	1.0km	あり	7/28	7:00						規制解除は未定
48		北秋田	一	129	杉沢上小阿仁線	上小阿仁村沖田面八木沢～上小阿仁村南沢	路肩崩落	なし	なし	なし	11.6km	なし	7/28	13:30						規制解除は未定

凡例

全面通行止
片側交互通行
規制解除

令和6年7月30日(火) 8:30時点

7月24日～(大雨)の道路被害・通行規制状況			
全面通行止め	17路線	19箇所	
片側交互通行	6路線	6箇所	
計	20路線	25箇所	※路線数は重複あり

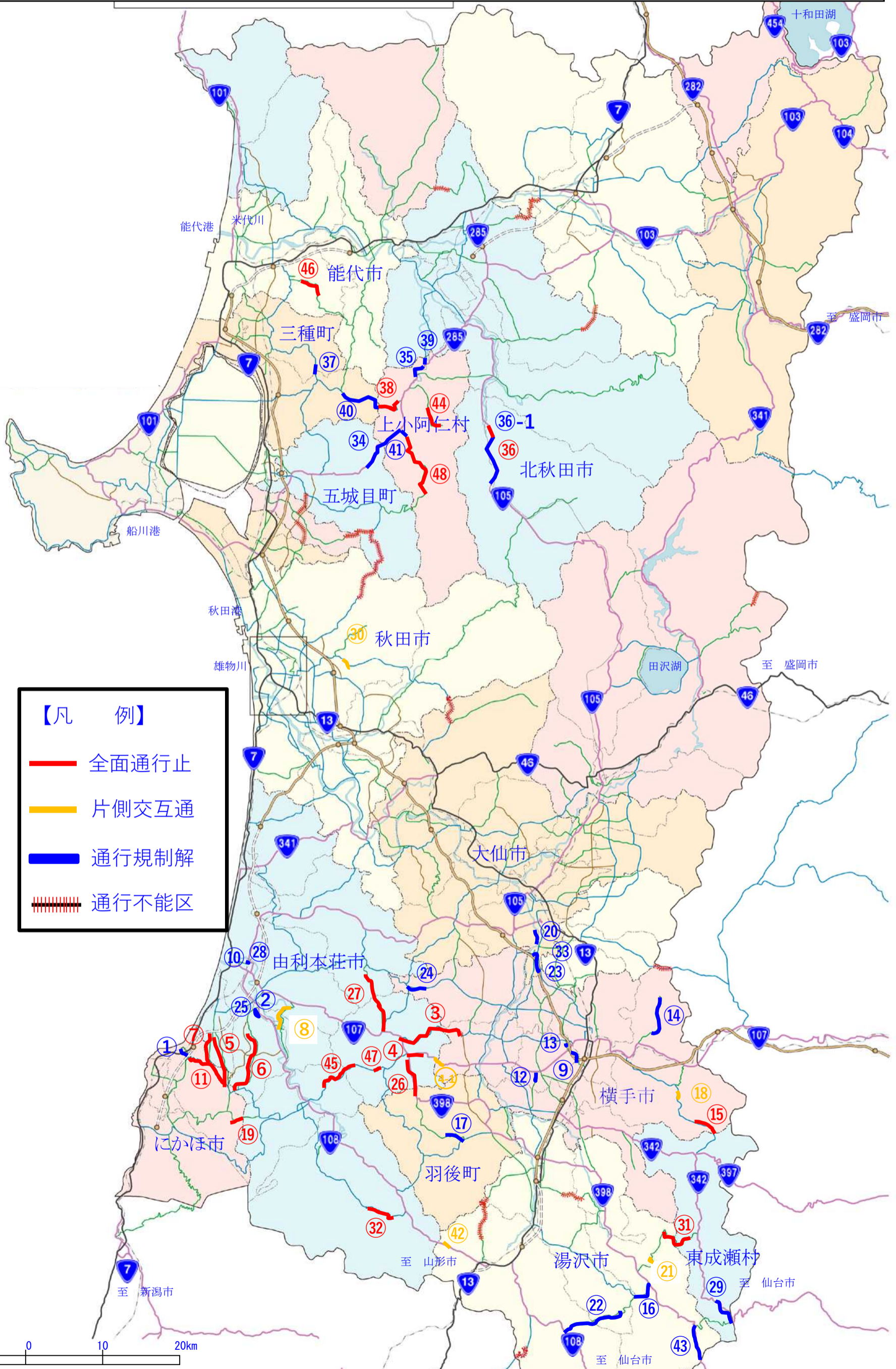
道路種別  
 国：国道 主：主要地方道 一：一般県道

整理番号	変更・追加	振興局名	道路種別	路線番号	路線名	市町村 住所	災害種別	人的被害	物的被害	孤立集落	規制延長	迂回路	規制種別・期間						詳細(被災状況等)	今後の見通し
													全面通行止め		片側交互通行		規制解除			
													月日	時間	月日	時間	月日	時間		
計											134.1km									

**事前通行規制 7箇所**  
**冠水 14箇所**  
**土砂崩れほか 29箇所**  
**計 50箇所**

# 令和6年7月24日～大雨 通行規制箇所図

R6.7.30 8:30現在





氾濫発生状況 7月30日 8時30分現在

## &lt;国管理河川&gt;

	地域	河川	場所	発生日
1	由利	石沢川	由利本荘市鮎瀬字鮎瀬下	7月25日
2	由利	子吉川	由利本荘市荒町字向中島	7月25日
3	由利	子吉川	由利本荘市森子字八乙女下	7月25日
4	由利	子吉川	由利本荘市蟹沢字戸沢見	7月25日

## &lt;県管理河川&gt;

	地域	河川	場所	発生日
1	由利	石沢川	由利本荘市雪車町	7月25日
2	由利	西目川	由利本荘市西目町松ノ木	7月25日
3	仙北	上総川	大仙市藤木追分	7月25日
4	仙北	小友川	大仙市大曲西根	7月25日
5	山本	三種川	三種町下岩川	7月26日
6	秋田	内川川	五城目町内川	7月26日
7	北秋田	五反沢川	上小阿仁村五反沢滝ノ下夕	7月26日
8	北秋田	仏社川	上小阿仁村仏社脇ノ田	7月26日

## 参考資料（令和6年7月30日 午前8時30分現在）

### 1 気象警報等の発表状況について

警報の種類	発表日時	解除日時	市町村名
大雨警報(土砂災害)	7月30日6時44分		横手市

### 2 県及び市町村の体制について

団体	名称	設置権者	設置日時	廃止日時	備考
県本庁	秋田県災害対策本部	知事	7月25日9時00分		
鹿角	秋田県鹿角地域災害連絡室	総務企画部地域企画課長	7月26日8時30分		
北秋田	秋田県北秋田地域災害対策部	地域振興局長	7月26日0時30分		
山本	秋田県山本地域災害連絡室	総務企画部地域企画課長	7月25日21時05分		
由利	秋田県由利地域災害対策部	地域振興局長	7月24日18時45分		
平鹿	秋田県平鹿地域災害対策部	地域振興局長	7月25日9時10分		
雄勝	秋田県雄勝地域災害対策部	地域振興局長	7月25日9時00分		

団体	名称	設置権者	設置日時	廃止日時	備考
能代市	能代市災害対策連絡部	総務部長	7月26日3時30分		
横手市	横手市大雨災害対策本部	市長	7月25日9時10分		
大館市	大館市災害警戒対策室	危機管理課長	7月25日20時30分		
湯沢市	湯沢市災害対策本部	市長	7月25日15時30分		
鹿角市	鹿角市災害連絡室	危機管理監	7月25日19時07分		
由利本荘市	由利本荘市災害対策本部	市長	7月25日2時25分		
にかほ市	にかほ市災害対策本部	市長	7月24日18時45分		
小坂町	小坂町災害連絡室	総務課長	7月26日10時28分		
上小阿仁村	上小阿仁村災害対策本部	村長	7月26日0時30分		
三種町	三種町災害対策警戒部	副町長	7月29日13時30分		
羽後町	羽後町災害警戒部	町民生活課長	7月28日9時00分		
東成瀬村	東成瀬村災害警戒部	総務課防災対策室長	7月29日12時00分		

### 3 住民発令の状況について

レベル3 高齢者等避難					
市町村名	地区名	発令日時	解除日時	対象世帯数	対象人数
<p>とりまとめ時点での発令情報はありません。            ※第5報において発令されていた地区            （湯沢市：湯沢地区、稲川地区、雄勝地区（一部を除く）、皆瀬地区）            は7月30日8時30分に解除されています。</p>					
現在計					
レベル4 避難指示					
市町村名	地区名	発令日時	解除日時	対象世帯数	対象人数
<p>とりまとめ時点での発令情報はありません。            ※第5報において発令されていた地区            （由利本荘市：由利地域 森子地区、由利地域全域の土砂災害警戒区域、東由利地域全域の土砂災害警戒区域及び浸水の恐れがある区域、由利地域 立井地、由利地域 山本、田代の土砂災害警戒区域、由利地域全域の浸水想定区域）            は7月29日18時30分に解除されています。</p>					
現在計					

### 4 避難所の開設状況について

市町村名	主な避難所	開設日時	閉鎖日時	全避難世帯数	全避難者数
横手市	狹半内地区交流センター	7月26日0時00分		1	3
由利本荘市	コミュニティセンター善隣館	7月29日19時39分		3	4
由利本荘市	住吉館	7月24日19時35分		1	1
上小阿仁村	開発センター	7月25日23時50分			
計				5	8

【道路】

被災箇所		被災状況	被災対応	対応状況
R7号 221.3kp		土砂流入	片側交互通行	7/26 AM7:10応急復旧完了—規制解除
日東道（象潟IC～金浦IC）		豪雨事前通行止め	通行止め	7/26 AM7:00通行止め解除
日東道（金浦IC～本荘IC）	西目トンネル付近	土砂流入	通行止め	7/28 PM18:00通行止め解除
日東道（金浦IC～本荘IC）	出戸トンネル付近	土砂流入	通行止め	7/28 PM18:00通行止め解除
日東道（金浦IC～本荘IC）	仁賀保IC Bランプ	土砂流入	通行止め	応急復旧対応中 通行止め継続 （7月31日(水)片側通行規制（入口側を規制）にて解放予定）

【河川】

被災箇所		被災状況	被災対応	対応状況
子吉川支川石沢川（鮎瀬鮎瀬下地内）		堤防決壊	応急復旧対応中	進捗率70%(29日PM15:00時点)
子吉川（荒町字向中島地内）湯ノ沢川合流部		堤防決壊	応急復旧対応中	進捗率20%(29日PM15:00時点)
雄物川水系		なし	なし	異常は無し





【AM7:10規制解除】  
片側交互通行箇所  
国道7号221.3kp

E7

西目PA



仁賀保IC

出典：地理院地図に規制情報等を追記して掲載

令和6年7月28日  
秋田河川国道事務所

## 大雨に伴う道路通行止め情報（第8報）

### ～E7 日本海沿岸東北自動車道**金浦 IC～本荘 IC**間

### **本日 18:00 に通行止めを解除予定～**

E7 日本海沿岸東北自動車道の金浦 IC～本荘 IC 間で実施していた通行止めについては、道路に流入した土砂撤去等の復旧作業に目処が立ち、令和6年7月28日18時00分に規制解除する予定です。

なお、仁賀保 IC は利用できませんので通行の際はご注意願います。

仁賀保 IC については、令和6年7月31日中を目処に片側通行規制（入口側を規制）で交通開放するべく、土砂撤去等の作業を実施中です。

今後の降雨等により、変更が生じる可能性がありますので、最新の情報に注意して下さい。

### 通行規制を解除する区間

- ・ **金浦 IC ～ 本荘 IC 間（上下）**
- ・ **令和6年7月28日18時00分解除**

※天候の条件によって変わる場合があります。

※緊急・防災情報及び雨量・水位の情報については、こちらからご覧になれます。

（秋田河川国道事務所）<http://www.thr.mlit.go.jp/akita/>

<発表記者会：秋田県政記者会>

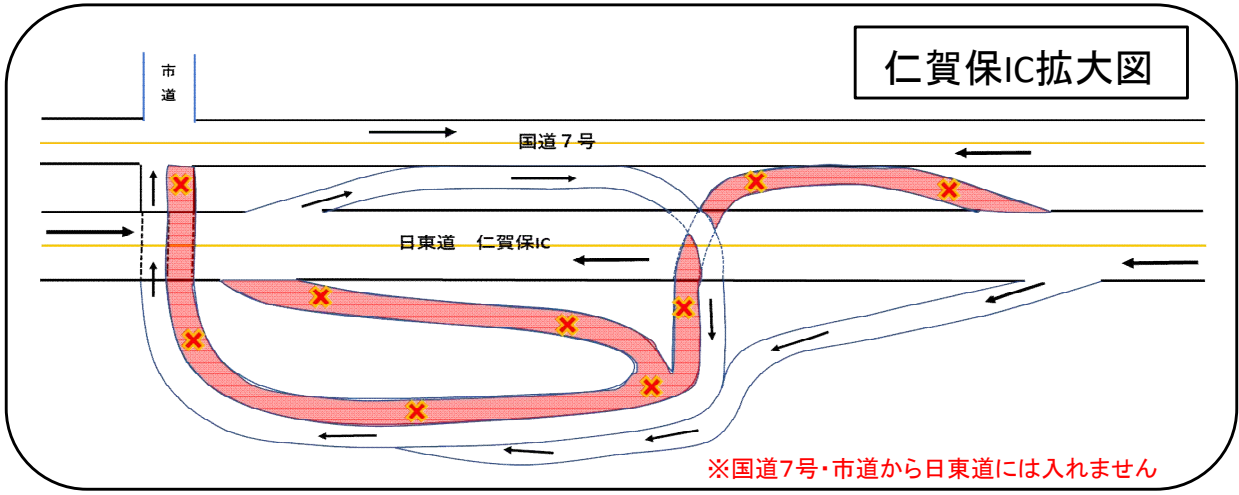
<問い合わせ>

国土交通省 東北地方整備局 秋田河川国道事務所  
副所長（道路） 長濱谷 和典（内線 205）  
道路管理第二課長 小坂 茂 （内線 441）  
TEL：018-823-4167（代表）FAX：018-864-4405

# 通行止め解除区間



※仁賀保ICは7月31日中を目処に片側通行規制(入口側を規制)で開放予定





## ①子吉川水系子吉川 秋田県由利本荘市荒町向中島 (右岸10.4k)

- ・災害発生日時 : 令和6年7月25日(木) 16時38分ごろ
- ・災害規模 : 堤防決壊延長70m
- ・施工業者 : 村岡建設工業(株)・(株)三浦組
- ・施工着手日時 : 令和6年7月26日(金) 8時
- ・進捗率 : 20% ※令和6年7月29日時点
- ・対策内容 : 堤防の荒締切  
※堤防を被災前の高さまで盛土を行い、表面をコンクリートブロックで保護します。

### 被災直後



【進捗率】  
3%



撮影日2024.7.27  
AM8時



撮影日2024.7.27  
AM10時



撮影日2024.7.27  
PM1時

【進捗率】  
5%



撮影日2024.7.27  
PM5時

【進捗率】  
6%



撮影日2024.7.28  
AM7時



【進捗率】  
10%



撮影日2024.7.28  
AM11時



撮影日2024.7.28  
PM2時



撮影日2024.7.28  
PM7時

【進捗率】  
15%



撮影日2024.7.29  
AM8時

【進捗率】  
20%



撮影日2024.7.29  
PM3時

## ②子吉川水系石沢川 秋田県由利本荘市鮎瀬鮎瀬下 (左岸 1.0k)

- ・ 災害発生日時 : 令和6年7月25日(木) 2時10分ごろ
- ・ 災害規模 : 堤防決壊延長 60m
- ・ 施工業者 : 山勇建設工業(株)
- ・ 施工着手日時 : 令和6年7月25日(木) 10時
- ・ 進捗率 : 70% ※令和6年7月29日時点
- ・ 対策内容 : 堤防の荒締切  
※堤防を被災前の高さまで盛土を行い、表面をコンクリートブロックで保護します。

### 被災直後



現地調査



撮影日2024.7.26  
AM10時



撮影日2024.7.26  
AM11時

【進捗率】  
15%



撮影日2024.7.27  
AM8時

【進捗率】  
40%



撮影日2024.7.27  
PM3時



撮影日2024.7.28  
AM2時



【進捗率】

50%



撮影日2024.7.28  
AM7時



撮影日2024.7.28  
PM7時

【進捗率】

62%



撮影日2024.7.29  
AM8時

【進捗率】

70%



撮影日2024.7.29  
PM3時



## TEC-FORCE(緊急災害対策派遣隊)を派遣します。

### ～TEC-FORCE 出発式を開催します～

岩手河川国道事務所では、令和6年7月24日からの梅雨前線に伴う降雨より甚大な被害が発生した秋田県由利本荘市にTEC-FORCE(緊急災害対策派遣隊)を派遣します。

なお、TEC-FORCE出発式を7月30日(火)8時40分から、岩手河川国道事務所玄関前で行います。

- 派遣目的 : 被害状況の把握 等
- 活動地区 : 秋田県由利本荘市
- 派遣構成 : 被災状況調査班 1班(4名)
- 派遣期間 : 令和6年7月30日(火)～8月5日(月)7日間【予定】
- その他
  - ・報道関係者の方は取材可能です。
  - ・希望される方は、8時30分までにお越しください。

※緊急災害対策派遣隊(テックフォース:Technical Emergency Control FORCE)  
国土交通省の職員が被災現場に出向き、被災状況の調査、災害対応についての技術的助言、災害対策用機械による応急復旧等について支援するために派遣する組織です(別添参照)。

《 発表記者会:岩手県政記者クラブ、東北建設専門紙記者会 》

#### 問い合わせ先

国土交通省 東北地方整備局 岩手河川国道事務所  
岩手県盛岡市上田四丁目2-2  
電話:019-624-3131(代表)

事業対策官 木村 博英(内線206)

# TEC-FORCE

緊急災害対策派遣隊（テックフォース： Technical Emergency Control FORCE）



- ◆ TEC-FORCEは、国土交通省の職員が被災現場に出向き、被災状況調査、災害対応についての技術的助言、災害対策用機械による応急復旧等について支援します。
- ◆ リエゾン（災害対策現地情報連絡員）を通じて、被災した自治体での支援ニーズを把握し、効果的な支援の早期実現へ向けにお役に立つよう動きます。

## ◆ 被災した自治体等への主な支援メニュー



### 被災した自治体が管理する施設を調査します。

TEC-FORCE隊員は、被災の規模に応じて全国から隊員を集結し、河川や砂防、道路などの自治体が管理する施設の被災状況を短期間で調査し、報告することができます。



### 被災現場の進入ルートを確認します。

通行可能なルートを確認するため、道路情報の提供や、国の管理する道路以外でもガレキなどを撤去し、道路啓開（緊急通行車両が移動できるルートを切り啓くこと）や応急復旧を支援します。

## 災害対策用機械を派遣します。

国土交通省が保有する災害対策用機械を貸与することができます。災害対策用機械は裏面にも掲載してあります。

### 排水ポンプ車



大雨、洪水、津波などにより生じた滞留水を早期に解消するため、排水ポンプ車で排水することができます。

### 照明車



被災現場での監視、調査、復旧は、24時間昼夜を問わず行われる場合があります。照明車は、夜間にこれらの活動を安全に行うための灯りを提供します。

### 衛星画像伝送



災害対策用ヘリコプターや監視カメラ等の被災現場の映像を、衛星通信車や小型衛星画像伝送装置（Ku-sat）により、被災した自治体にリアルタイムで配信することができます。



### 自治体からの支援ニーズを把握します。

災害が発生又は発生するおそれのある場合には、直ちにリエゾンを派遣し、被災した自治体での情報収集や支援ニーズの把握を積極的に行います。



### 資材を提供します。

国土交通省が保有する災害復旧用資材を提供します。費用負担を伴いますが、災害復旧事業等の対象になるものは、国の負担で賄うことが可能となります。

※ 上記のメニューは代表的なものを示したものです。



## 国土交通省 東北地方整備局 災害対策マネジメント室

〒980-8602 仙台市青葉区本町3丁目3番1号 仙台合同庁舎B棟

TEL：022-225-2171（代表） FAX：022-224-9410 HPアドレス <http://www.thr.mlit.go.jp/>



## ◆国土交通省（東北地方整備局）から提供可能な主な資材類

資材	用途・概要
異形ブロック	根固めブロック など
砕石	道路の補修材 など
大型土のう	土留・仮設材 など
ブルーシート	家屋・施設の養生材 など

※資材の提供は費用負担を伴いますが、災害復旧事業等の対象になるものは、国の負担で賄うことが可能となります。

## ◆国土交通省（東北地方整備局）から貸与可能な主な災害対策用機械

機械・機器	用途・概要	
① 対策本部車	災害現場での現地対策本部として使用	
② 衛星通信車	災害現場での通信網を確保するため使用	
③ 排水ポンプ車	浸水した土地等の排水に使用	
④ 照明車	災害現場等の夜間照明として使用	
⑤ 待機支援車	災害現場での休息等に使用	
⑥ 応急組立橋	早期の交通路確保のための仮橋として使用	
⑦ 遠隔操縦対応型バックホウ	遠隔操作による作業のほか、分解して輸送が可能	
⑧ 小型衛星画像伝送装置（Ku-sat）	通信衛星を利用した動画像伝送	

※引き渡し後の運転に係る燃料、運転手などは、原則、要請者で準備していただく必要があります。

## ◆TEC-FORCEの活動事例



▲ 被災状況調査



▲ ドローンを活用した被災状況調査



▲ 防災ヘリによる被災状況調査



▲ 自治体への技術的支援



▲ 排水ポンプ車による排水活動



▲ 避難所への照明車設置