

令和5年7月14日からの大雨による被害状況等について(第46報)

令和7年1月27日 16時00分

秋田県総務部総合防災課

1 人的・建物被害について(令和7年1月27日12時現在)

| 市町村名 | 人的被害(人) | | | | | 住家被害(棟) | | | | | | 非住家被害(棟) | | | | |
|---------|---------|----|-------|-----|-----|---------|----|-------|------|------|-------|----------|-----|-----|----|-----|
| | 計 | 死者 | 行方不明者 | 重傷者 | 軽傷者 | 計 | 全壊 | 半壊 | 一部破損 | 床上浸水 | 床下浸水 | 公共施設 | 計 | その他 | | |
| | | | | | | | | | | | | | | 全壊 | 半壊 | 浸水 |
| 秋田市 | 13 | 7 | | 2 | 4 | 6,114 | 11 | 2,459 | 23 | 579 | 3,042 | 8 | 802 | 4 | | 798 |
| 能代市 | | | | | | 323 | | 108 | | 7 | 208 | | | | | |
| 男鹿市 | | | | | | 39 | | 1 | 3 | 12 | 23 | | 2 | | | 2 |
| 由利本荘市 | | | | | | 4 | | | 1 | | 3 | | | | | |
| 潟上市 | | | | | | 44 | | 3 | 1 | 3 | 37 | | | | | |
| 大仙市 | | | | | | 52 | | | 1 | 16 | 35 | | | | | |
| 北秋田市 | | | | | | 2 | | | | 1 | 1 | | 1 | | | 1 |
| 仙北市 | | | | | | 57 | | | | 8 | 49 | 1 | | | | |
| 上小阿仁村 | | | | | | 29 | | | | 5 | 24 | | 1 | 1 | | |
| 藤里町 | | | | | | 6 | | 1 | | | 5 | | | | | |
| 三種町 | | | | | | 38 | | | | 14 | 24 | | | | | |
| 八峰町 | | | | | | 23 | | 3 | | | 20 | | | | | |
| 五城目町 | 1 | 1 | | | | 608 | | 345 | | 67 | 196 | | 9 | | 9 | |
| 八郎潟町 | | | | | | 25 | | 1 | | 6 | 18 | | 1 | | | 1 |
| 井川町 | | | | | | 16 | | | | 2 | 14 | 1 | 1 | | | 1 |
| 計 | 14 | 8 | | 2 | 4 | 7,380 | 11 | 2,921 | 29 | 720 | 3,699 | 10 | 817 | 5 | 9 | 803 |
| 9月30日時点 | 12 | 6 | | 2 | 4 | 7,380 | 11 | 2,921 | 29 | 720 | 3,699 | 10 | 817 | 5 | 9 | 803 |
| 比較増減 | 2 | 2 | 0 | 0 | 0 | 0 | 0 | 0 | 0 | 0 | 0 | 0 | 0 | 0 | 0 | 0 |

2 社会福祉施設及び医療施設における被害

別紙1のとおり

3 農林水産関係の被害

別紙2のとおり

4 道路や河川被害等

別紙3のとおり

5 事業所の被害状況等

別紙4のとおり

6 災害ボランティアセンターの設置・活動状況について

別紙5のとおり

7 秋田県大雨災害義援金について

別紙6のとおり

8 秋田県への寄附金の申込状況について(令和6年7月10日現在)

◎申込件数: 16件

◎寄附金額: 5,034万7,500円

9 秋田県災害り災者見舞金の給付状況について(令和7年1月27日現在)

◎給付件数: 4,022件

◎給付済額: 7億748万円

※給付完了(13市町村)

能代市、男鹿市、潟上市、大仙市、北秋田市、仙北市、上小阿仁村、藤里町、三種町、八峰町、
五城目町、八郎潟町、井川町

※一部給付済み(1市)

秋田市

社会福祉施設及び医療施設における被害状況について（健康福祉部）

令和6年9月27日

9月26日12時現在

1 社会福祉施設

| 市町村名 | 種別 | | 被害施設数 | 定員数 合計 | 被害状況（施設数）※ | | | 現況（施設数） | | | |
|------|--------|--------|-------|-----------|------------|----|----|---------|-----|-------------|----|
| | | | | | 浸水等 | 断水 | 避難 | 避難中 | 休業中 | 一部業務 休止中 | 廃止 |
| 秋田市 | 高齢者施設 | 入所系 | 15 | 453 | 13 | | 10 | | | | |
| | | 通所・訪問系 | 14 | 391 | 14 | | | | | | 1 |
| | 障害福祉施設 | 入所系 | 6 | 90 | 3 | 2 | 4 | | | | |
| | | 通所・訪問系 | 19 | 322 | 17 | 2 | | | | | |
| | 児童福祉施設 | 入所系 | 1 | 30 | 1 | | 1 | | | | |
| 小計 | | | 55 | 1,286 | 48 | 4 | 15 | 0 | 0 | 0 | 1 |
| 能代市 | 高齢者施設 | 入所系 | 1 | 70 | 1 | | | | | | |
| | 小計 | | | 1 | 70 | 1 | 0 | 0 | 0 | 0 | 0 |
| 男鹿市 | 高齢者施設 | 入所系 | 7 | 320 | 1 | 6 | 1 | | | | |
| | 障害福祉施設 | 入所系 | 1 | 80 | | 1 | | | | | |
| | | 通所・訪問系 | 4 | 86 | | 4 | | | | | |
| | 小計 | | | 12 | 486 | 1 | 11 | 1 | 0 | 0 | 0 |
| 大仙市 | 高齢者施設 | 入所系 | 1 | 57 | | 1 | | | | | |
| | 小計 | | | 1 | 57 | 0 | 1 | 0 | 0 | 0 | 0 |
| 藤里町 | 障害福祉施設 | 入所系 | 1 | 16 | | | 1 | | | | |
| | 小計 | | | 1 | 16 | 0 | 0 | 1 | 0 | 0 | 0 |
| 三種町 | 高齢者施設 | 入所系 | 1 | 82 | 1 | | | | | | |
| | 小計 | | | 1 | 82 | 1 | 0 | 0 | 0 | 0 | 0 |
| 八峰町 | 障害福祉施設 | 入所系 | 1 | 5 | | 1 | 1 | | | | |
| | | 通所・訪問系 | 3 | 70 | | 3 | | | | | |
| | 小計 | | | 4 | 75 | 0 | 4 | 1 | 0 | 0 | 0 |
| 五城目町 | 高齢者施設 | 入所系 | 3 | 143 | 3 | 3 | 3 | | | | |
| | 障害福祉施設 | 通所・訪問系 | 5 | 70 | | 5 | | | | | |
| | 保護施設 | 入所系 | 1 | 18 | 1 | 1 | 1 | | 1 | | |
| | 小計 | | | 9 | 231 | 4 | 9 | 4 | 0 | 1 | 0 |
| 合計 | | | 84 | 2,303 | 55 | 29 | 22 | 0 | 1 | 0 | 1 |

2 医療施設

9月26日12時現在

| 市町村名 | 種別 | | 被害施設数 | 許可病床数 合計 | 被害状況（施設数）※ | | | | 現況（施設数） | | |
|------|-------|--|-------|-------------|------------|----|----|----|---------|-------------|----|
| | | | | | 浸水等 | 停電 | 断水 | 避難 | 休診中 | 一部診療 制限中 | 廃止 |
| 秋田市 | 病院 | | 8 | 2,132 | 6 | 2 | 1 | 1 | | | |
| | 診療所 | | 38 | 19 | 38 | 2 | | | | | 1 |
| | 歯科診療所 | | 17 | | 17 | | | | | | |
| | 小計 | | | 63 | 2,151 | 61 | 4 | 1 | 1 | 0 | 0 |
| 男鹿市 | 病院 | | 1 | 145 | | | | 1 | | | |
| | 診療所 | | 1 | | | | | 1 | | | |
| | 歯科診療所 | | 3 | | | | | 3 | | | |
| | 小計 | | | 5 | 145 | 0 | 0 | 5 | 0 | 0 | 0 |
| 潟上市 | 診療所 | | 3 | 19 | 3 | | | | | | |
| | 小計 | | | 3 | 19 | 3 | 0 | 0 | 0 | 0 | 0 |
| 大仙市 | 病院 | | 1 | 177 | | | | 1 | | | |
| | 小計 | | | 1 | 177 | 0 | 0 | 1 | 0 | 0 | 0 |
| 八峰町 | 歯科診療所 | | 1 | | | | | 1 | | | |
| | 小計 | | | 1 | 0 | 0 | 0 | 1 | 0 | 0 | 0 |
| 五城目町 | 診療所 | | 5 | | 3 | | | 2 | | | |
| | 歯科診療所 | | 1 | 1 | 1 | | | 1 | | | |
| | 小計 | | | 6 | 1 | 4 | 0 | 3 | 0 | 0 | 0 |
| 合計 | | | 79 | 2,493 | 68 | 4 | 11 | 1 | 0 | 0 | 1 |

※1、2表ともに、被害状況の施設数については、複数の被害を受けた施設があるため、合計数は、被害施設数と一致しない。

7月14日からの大雨による農林水産関係の被害

令和5年12月26日(火)

10時00分現在

※前回からの変更なし

①被害額 13,840,035 千円

②被害内容等

| 区分 | 被害内容 | | | 備考 |
|----------|----------------|--------------|--------------|---|
| | 主な被害品目、被害種類等 | 数量 | 被害額 | |
| 農作物等 | 水稲（冠水等） | 5,280 ha | 2,281,900 千円 | 大館市、北秋田市、上小阿仁村、能代市、藤里町、三種町、八峰町、秋田市、男鹿市、潟上市、五城目町、八郎潟町、由利本荘市、にかほ市、大仙市、仙北市、美郷町、横手市 |
| | 大豆（冠水等） | 2,012 ha | 163,564 千円 | 大館市、北秋田市、上小阿仁村、能代市、藤里町、三種町、八峰町、秋田市、男鹿市、潟上市、五城目町、八郎潟町、井川町、大湯村、由利本荘市、にかほ市、大仙市、仙北市、美郷町、横手市 |
| | 園芸作物等（冠水等） | 480 ha | 598,393 千円 | 大館市、北秋田市、上小阿仁村、能代市、三種町、八峰町、秋田市、男鹿市、潟上市、五城目町、八郎潟町、井川町、大湯村、由利本荘市、にかほ市、大仙市、仙北市、美郷町、横手市、羽後町 |
| | 計 | 7,772 ha | 3,043,857 千円 | |
| 栽培施設等 | 畜産施設 | 1 戸 | 4,401 千円 | 秋田市 |
| | パイプハウス | 28 棟 | 20,842 千円 | 能代市、秋田市、潟上市、五城目町、大仙市 |
| | 農業機械 | 443 台 | 251,662 千円 | 上小阿仁村、能代市、三種町、秋田市、男鹿市、潟上市、五城目町、大仙市、仙北市 |
| | 建物等 | 15 件 | 11,064 千円 | 五城目町、由利本荘市、大仙市 |
| | 計 | — | 287,969 千円 | |
| 農地・農業用施設 | 水田畦畔の崩落等 | 1,193 箇所 | 4,236,477 千円 | 大館市、北秋田市、上小阿仁村、能代市、藤里町、三種町、八峰町、秋田市、男鹿市、潟上市、五城目町、八郎潟町、井川町、由利本荘市、大仙市、仙北市、美郷町、横手市 |
| | ため池の損壊等 | 28 箇所 | 217,430 千円 | |
| | 水路の損壊等 | 1,141 箇所 | 1,530,693 千円 | |
| | 農道の損壊等 | 431 箇所 | 574,175 千円 | |
| | 揚水機の損壊等 | 152 箇所 | 994,452 千円 | |
| | 頭首工の損壊等 | 58 箇所 | 223,570 千円 | |
| | 計 | 3,003 箇所 | 7,776,797 千円 | |
| 水産物・水産施設 | 養殖魚の流出・へい死等 | 1 件 | 5,940 千円 | 秋田市 |
| | 漁港内への流木・ゴミ等の流入 | 1 件 | 6,000 千円 | 八峰町 |
| | 計 | 2 件 | 11,940 千円 | |
| 林地・林道施設 | 林地の崩落等 | 42 箇所 | 1,437,500 千円 | 北秋田市、上小阿仁村、能代市、藤里町、三種町、秋田市、男鹿市、由利本荘市、大仙市、仙北市、東成瀬村 |
| | 林道の路肩崩落等 | 258 路線 | 1,269,472 千円 | 大館市、北秋田市、上小阿仁村、能代市、藤里町、三種町、八峰町、秋田市、潟上市、五城目町、井川町、由利本荘市、大仙市、仙北市、横手市 |
| | | 656 箇所 | | |
| 計 | 698 箇所 | 2,706,972 千円 | | |
| 林業施設等 | 木材加工施設 | 2 件 | 5,500 千円 | 秋田市、上小阿仁村 |
| | 高性能林業機械 | 3 件 | 7,000 千円 | 秋田市 |
| | 計 | 5 件 | 12,500 千円 | |

【市町村への人的支援】 ※本日現在の延べ人数（県及び東北農政局）

- ・農作物被害調査 秋田市7名
- ・農地・農業用施設被害調査 秋田市8名、能代市22名、八峰町27名、藤里町8名

【情報提供】

- ・秋田県農林水産情報総合ポータルサイト「こまちチャンネル」に相談窓口の設置や栽培技術等の情報を掲載
URL : <https://www.e-komachi.jp/>

建設部被害状況報告について（1月27日 12:00現在）

令和7年1月27日

建設部

※下線部前回からの変更点

1 道路通行規制

- ・ 全面通行止め 4 路線、 4 箇所
- ・ 片側交互通行 2 路線、 2 箇所
- ・ 規制解除 51 路線、 98 箇所

※通行規制箇所は別紙のとおり

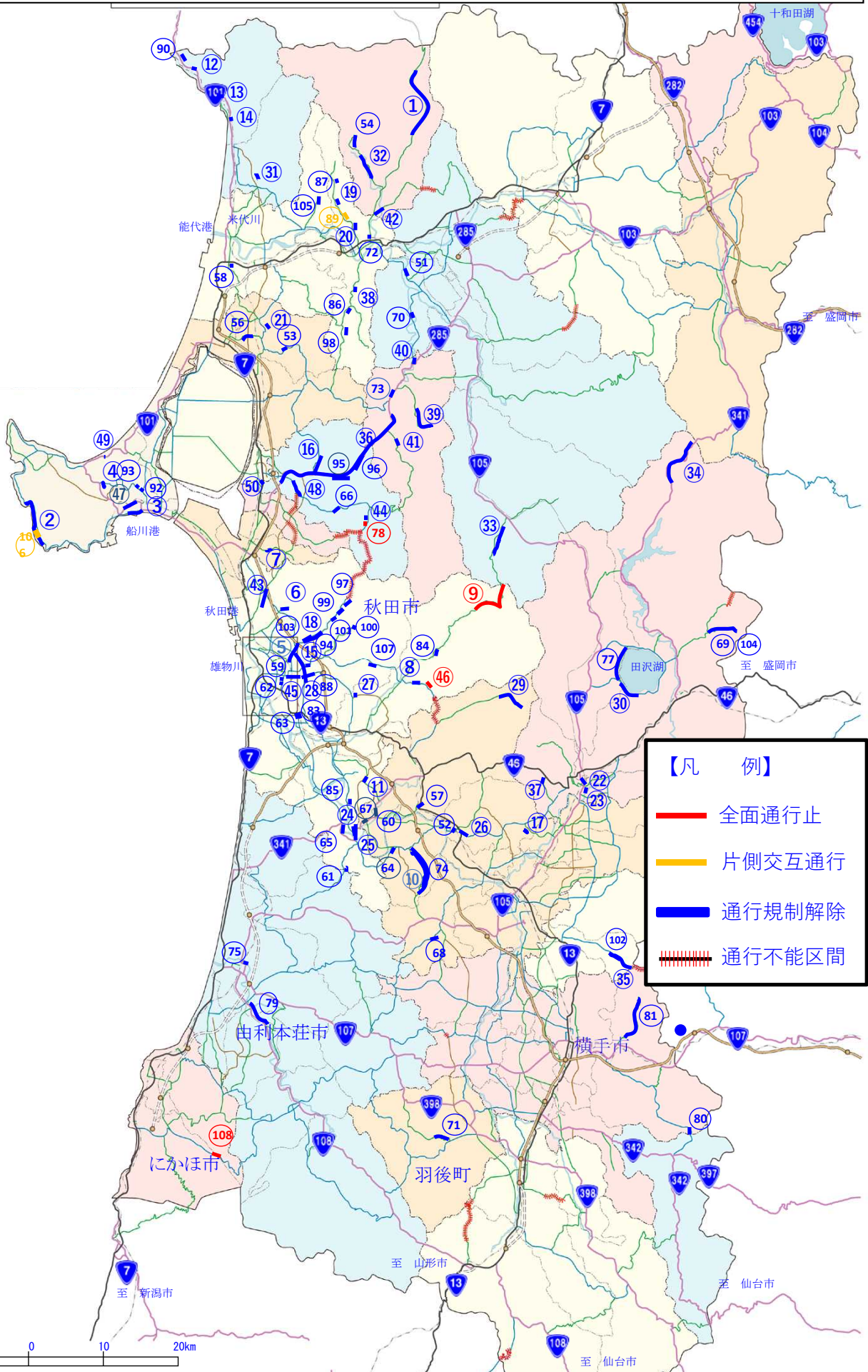
2 土木施設被害（査定決定額）

（単位：千円）

| 種別 | 県分 | | 市町村分 | | 合計 | |
|-----|-----|------------|------|-----------|-----|------------|
| | 件数 | 金額 | 件数 | 金額 | 件数 | 金額 |
| 河川 | 238 | 14,008,747 | 61 | 1,136,574 | 299 | 15,145,321 |
| 道路 | 23 | 1,405,634 | 79 | 1,443,836 | 102 | 2,849,470 |
| 橋梁 | 1 | 260,519 | 3 | 906,570 | 4 | 1,167,089 |
| 公園 | | | 1 | 14,476 | 1 | 14,476 |
| 下水道 | | | 1 | 306,809 | 1 | 306,809 |
| 計 | 262 | 15,674,900 | 145 | 3,808,265 | 407 | 19,483,165 |

令和5年7月14日～大雨 通行規制箇所図

R7.1.27現在



7月14日からの大雨による事業所の被害状況等について

令和6年 7月31日
産 業 労 働 部

1 事業所の被害状況（令和5年9月20日 15:00時点）

○市町村別

（単位：件）

| 市町村名 | 計 | 床上 浸水 | 床下 浸水 | 機械 設備 被害 | 車両 被害 | 商品等 被害 | 建物 被害 | その他 | 調査中 |
|-------|-----|----------|----------|----------------|----------|-----------|----------|-----|-----|
| 秋田市 | 284 | 132 | 15 | 44 | 49 | 20 | 7 | 14 | 3 |
| 能代市 | 30 | 10 | 2 | 4 | 2 | 4 | 1 | 3 | 4 |
| 横手市 | 1 | 0 | 0 | 1 | 0 | 0 | 0 | 0 | 0 |
| 男鹿市 | 28 | 0 | 0 | 2 | 0 | 1 | 2 | 23 | 0 |
| 由利本荘市 | 2 | 0 | 0 | 0 | 0 | 1 | 0 | 1 | 0 |
| 潟上市 | 6 | 3 | 0 | 0 | 0 | 0 | 3 | 0 | 0 |
| 大仙市 | 26 | 8 | 4 | 6 | 1 | 1 | 1 | 2 | 3 |
| 北秋田市 | 4 | 0 | 0 | 0 | 0 | 0 | 0 | 4 | 0 |
| 仙北市 | 28 | 2 | 0 | 3 | 0 | 0 | 0 | 23 | 0 |
| 上小阿仁村 | 9 | 4 | 0 | 3 | 0 | 2 | 0 | 0 | 0 |
| 三種町 | 8 | 2 | 0 | 3 | 0 | 2 | 0 | 1 | 0 |
| 八峰町 | 30 | 0 | 2 | 7 | 0 | 7 | 0 | 14 | 0 |
| 五城目町 | 105 | 49 | 14 | 18 | 2 | 7 | 1 | 10 | 4 |
| 八郎潟町 | 6 | 4 | 0 | 1 | 0 | 1 | 0 | 0 | 0 |
| 井川町 | 1 | 0 | 1 | 0 | 0 | 0 | 0 | 0 | 0 |
| 計 | 568 | 214 | 38 | 92 | 54 | 46 | 15 | 95 | 14 |

※県内6商工会議所、商工会連合会（県内21商工会）、中小企業団体中央会から聴取した被害状況。

※表中の件数は、被災事業者（443事業所）における延べ被害件数。

2 特別相談窓口の対応状況

○特別相談窓口 県、商工団体、金融機関、支援機関等、県内39団体に設置。

○相談件数 542件（令和6年5月末現在）

○主な相談内容

- ・土地、建物、設備、商品等の被害に関する設備等復旧の資金について
- ・床上浸水、断水等による休業中に必要な運転資金について
- ・既存債務の返済条件の緩和について

災害ボランティアセンターの設置・活動状況について

令和6年7月31日
健康福祉部

1 県災害ボランティア支援センター

(1) 設置日 7月17日

(2) 活動状況

市町村災害ボランティアセンターへの職員派遣（2月26日現在）

・運営スタッフとして職員派遣（延べ人数）

県社協から派遣（秋田市185人、五城目町54人）

（10月15日で終了）

市町村社協から応援派遣（秋田市493人、五城目町192人）

（9月29日で終了）

北海道・東北ブロック社協から応援派遣（秋田市682人、五城目町27人）（9月16日で終了）

(3) 閉鎖日 10月16日

2 市町村災害ボランティアセンター

2月26日現在

| 市町村社協 | 設置日 | 活動開始日 | 活動延べ件数(件) | ボランティア延べ人数(人) | 備考 |
|-------|-------------|-------------|-----------|---------------|------------|
| 秋田市 | 7/17 (月) | 7/19 (水) | 1,465 | 6,193 | 10/16(月)閉鎖 |
| 能代市 | 7/18 (火) | 7/18 (火) | 77 | 499 | 7/28(金)閉鎖 |
| 男鹿市 | 7/18 (火) | 7/19 (水) | 15 | 141 | 7/23(日)閉鎖 |
| 仙北市 | 7/19 (水) | 7/20 (木) | 1 | 4 | 7/26(水)閉鎖 |
| 上小阿仁村 | 7/19 (水) | 7/20 (木) | 9 | 50 | 7/23(日)閉鎖 |
| 五城目町 | 7/19 (水) | 7/19 (水) | 418 | 3,539 | 9/16(土)閉鎖 |
| 合計 | | | 1,985 | 10,426 | |

【主な活動内容（共通）】

・家屋等の泥出し、家財撤去、清掃、消毒作業、ゴミの搬出等

秋田県大雨災害義援金について

令和7年 1月27日
健康福祉部

県、被災市町村、県社会福祉協議会、報道機関、市長会、町村会、日本赤十字社秋田県支部、秋田県共同募金会で構成する「秋田県大雨災害義援金募集・配分委員会」を令和5年7月20日設置し、義援金の募集を行った。(10月31日終了)

令和6年11月27日現在

| 取扱団体 | 取扱件数 | 取扱金額(円) |
|-------------|-------|-------------|
| 日本赤十字社秋田県支部 | 1,564 | 282,243,419 |
| 秋田県共同募金会 | 1,432 | 130,467,125 |
| 計 | 2,996 | 412,710,544 |

※募集期間終了後に入金いただいた義援金を含む。

■義援金の支給スケジュール等について

- ・令和5年12月14日 委員会において市町村への配分額(377,568,000円)を決定
- ・令和5年12月25日 県から市町村への送金完了
- ・令和5年12月26日 市町村から被災者への振込等(予定)
- ・令和6年1月以降 残額は委員会で配分額を決定し、市町村へ送金、市町村から被災者への振込等
- ・令和6年3月7日 県から4市町へ追加配分(2,004,000円)を決定
※4市町：秋田市、仙北市、五城目町、八郎潟町
- ・令和6年3月14日 県から能代市へ追加配分(24,000円)、潟上市からの返納(▲36,000円)を決定
- ・令和6年5月20日 県から3市町へ追加配分(10,476,000円)を決定
※3市町：秋田市、能代市、五城目町
配分合計390,036,000円(残額22,674,544円)
- ・令和6年10月29日 県から2市へ追加配分(6,396,000円)を決定
※2市：秋田市、五城目町
配分合計396,432,000円(残額16,278,544円)
- ・令和6年11月27日 県から4市4町へ追加配分(16,278,544円)を決定
※4市4町：秋田市、能代市、男鹿市、潟上市、
藤里町、八峰町、五城目町、八郎潟町
配分合計412,710,544円(残額0円)